

Munkaerő-kínálat

A téma

A munkavállalói viselkedés és döntés:

- Dolgozzon-e és mennyit? (ez a diasor)
- Milyen foglalkozásban és hol? (később a félév során)

Ismétlés

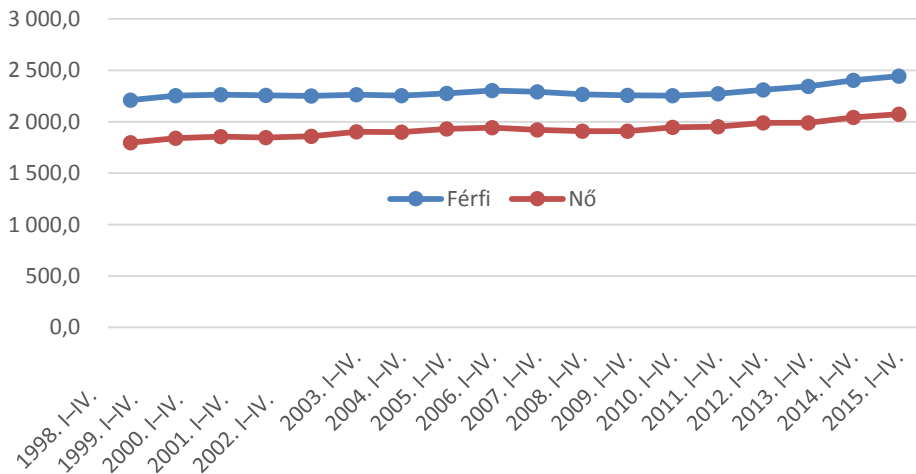
- Munkaerő-állomány
- Részvételi ráta

Irányzatok a munka kínálati oldalán

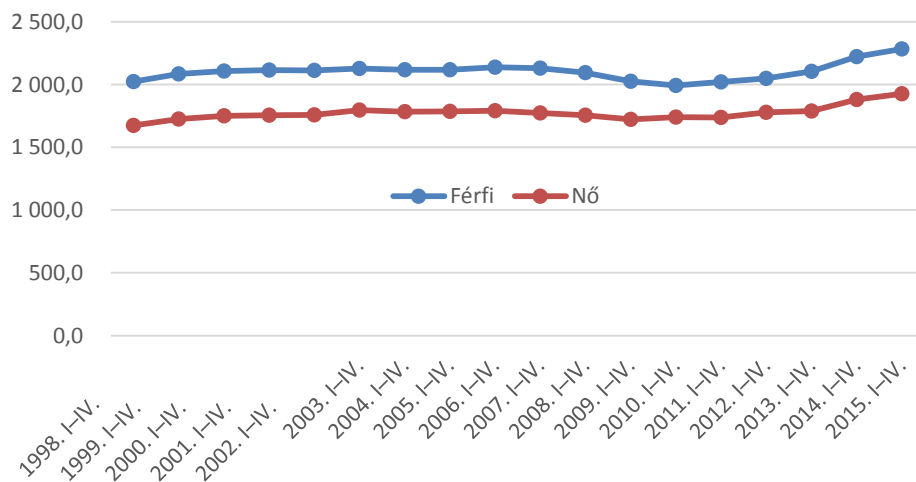
- Nők munkaerőpiacra lépése
 - A poszt-szocialista országok különleges helyzete
- A férfiak pályafutásának csökkenő időtartama
- Dolgozói elvárások a munka minőségével szemben

Foglalkoztatottak száma

Gazdaságilag aktív



Foglalkoztatott (efő)



A munkavállalási döntés

- Választás az idő eltöltésének módjai között
 - Természeti törvények által lekötött idő (pl. alvás)
 - Szabadidős tevékenységek
 - Munka
 - Háztartási
 - Fizetségért végzett
- Munka kínálata = szabadidő kereslete
- A munkakínálat háztartások, és nem egyének szintjén határozódik meg, ettől azonban egyelőre eltekintünk

Alapfogalmak

Bármely jószág (most a szabadidő) kereslete függ:

- Lehetőségköltség: az elszalasztott többlet-munkajövedelem (bér)
- Személy gazdagsága/vagyona: a permanens-jövedelemmel közelíthető
 - Jövedelemhatás: a keresett szabadidőórák reagálása a jövedelem változására
- Személy preferenciarendszere

A jövedelemhatás

$$\text{jövedelemhatás} = \frac{\Delta H}{\Delta Y} \Big|_{\bar{W}} < 0$$

- Előjele negatív
(kevesebb munkát kínálnak, ha a jövedelem nő)

A helyettesítési hatás

$$\text{helyettesítési _ hatás} = \frac{\Delta H}{\Delta W} \Big|_{\bar{Y}} < 0$$

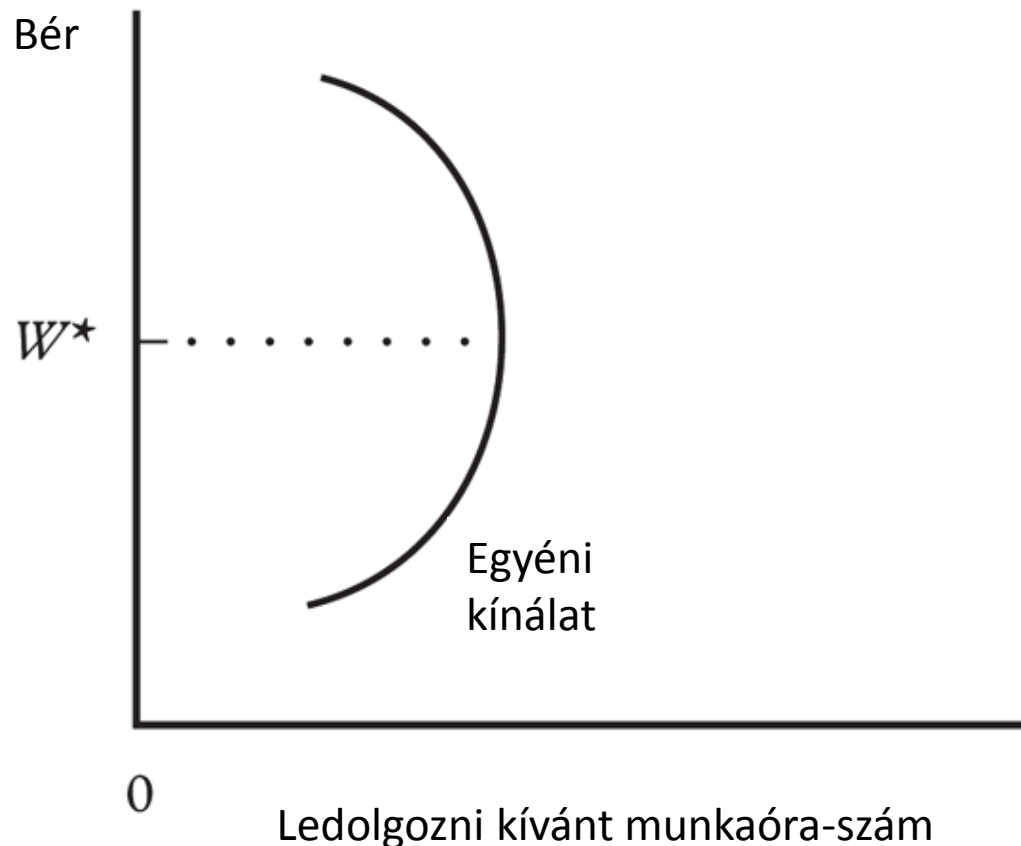
- Előjele pozitív
(több munkát kínálnak, ha a bér nő)

Ha a bér emelkedik, mindkét hatás fellép

- Jövedelemhatás: a dolgozó gazdasága megnő
- Helyettesítés hatás: a szabadidő lehetőségköltsége megnő
- Bármelyik lehet erősebb, de ki is egyenlíthetik egymást. Ennek megfelelő lesz a hatás.

Visszahajló munkakínálati görbe

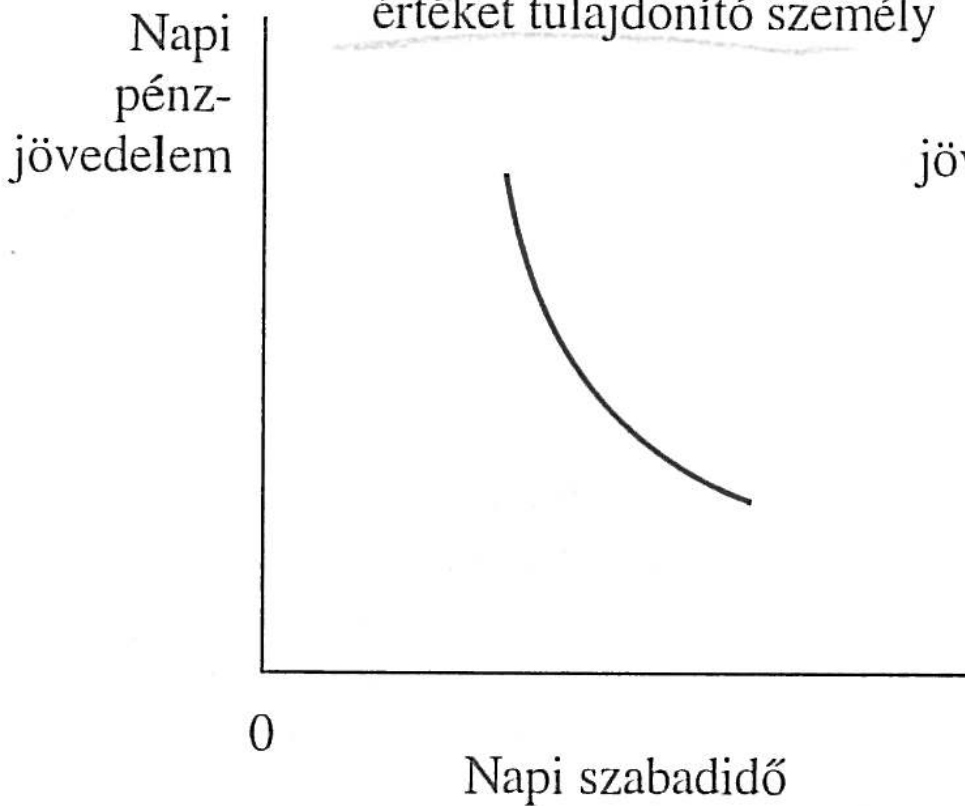
- Alacsony bérek esetén a helyettesítési-, magasabb bérek esetén a jövedelemhatás lesz erősebb.



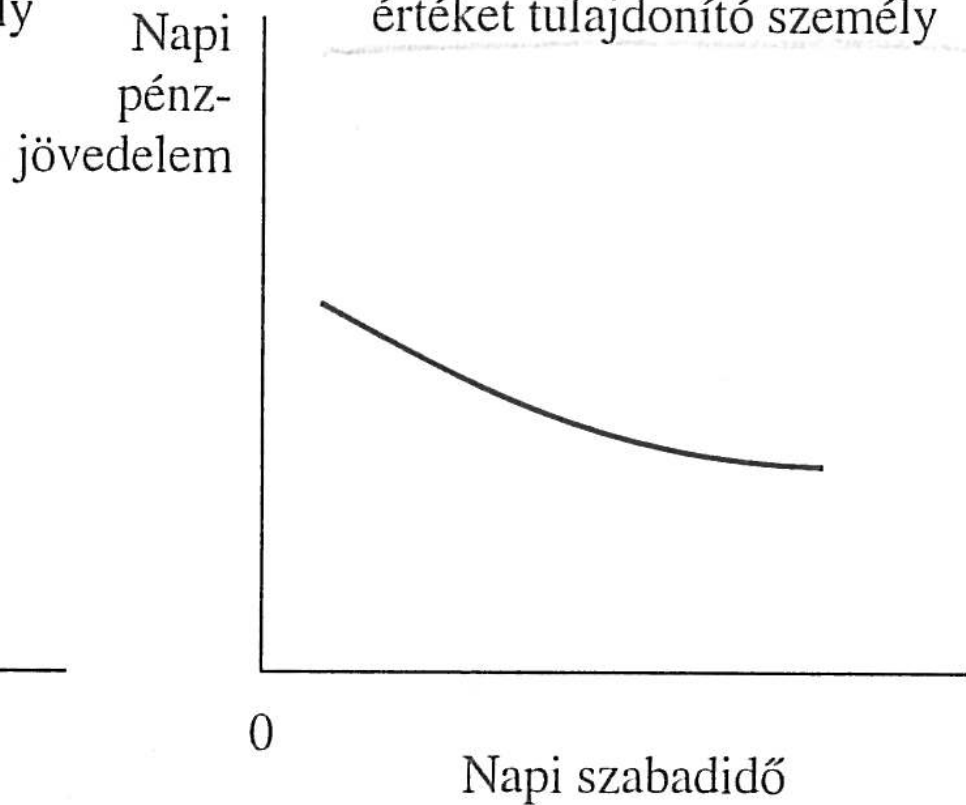
Munkavégzés és szabadidő közti választás preferenciái

- Kereset-szabadidő közömbösségi görbéi
 - görbesereg
 - nem metszik egymást
 - negatív meredekségűek
 - konvexek
 - személyenként eltérőek
(de egyelőre időben állandónak tételezzük fel)

(a) A többletszabadidőnek nagy értéket tulajdonító személy



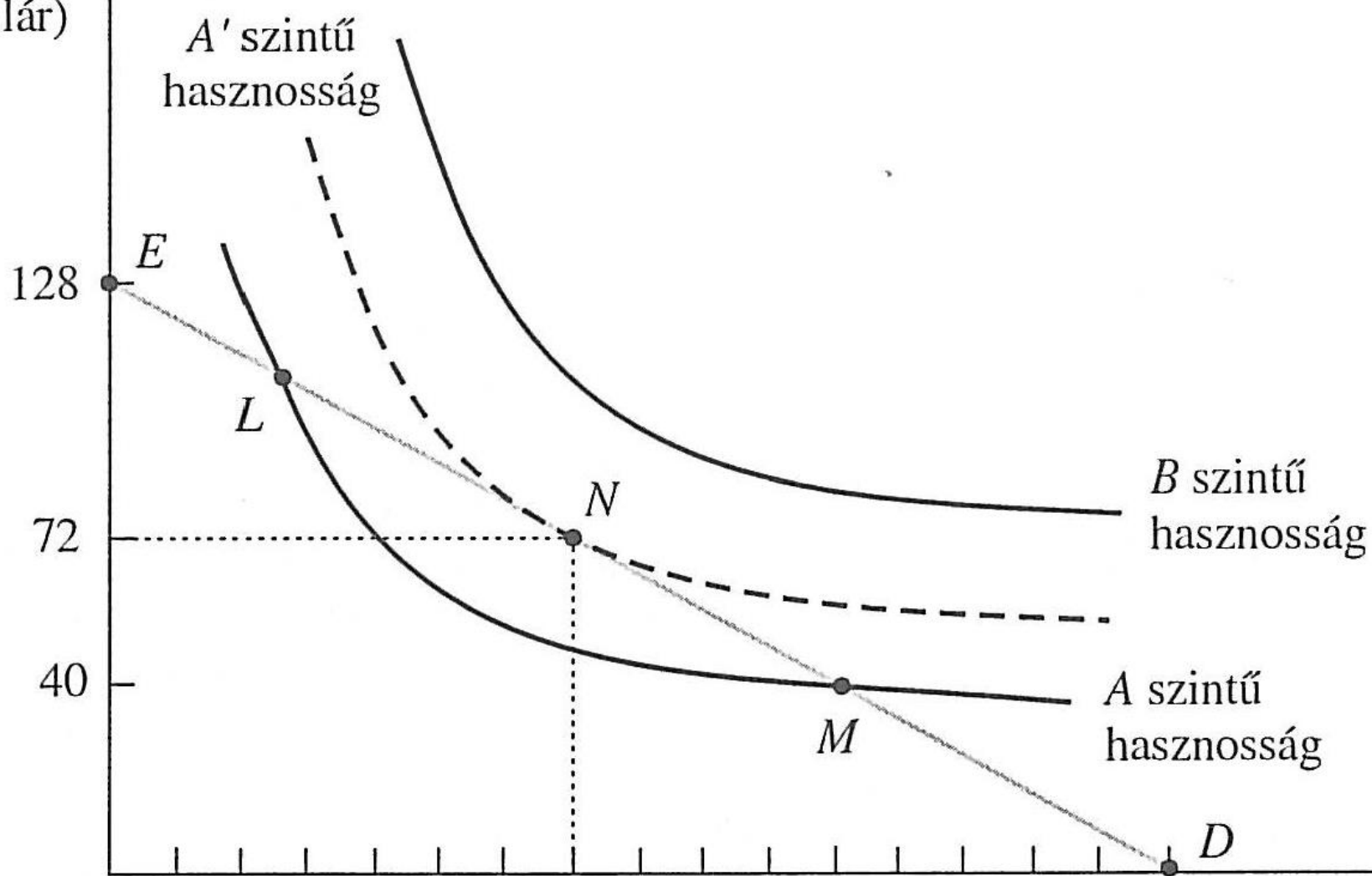
(b) A többletszabadidőnek csekély értéket tulajdonító személy



Költségvetési korlát

- Természetes korlátok a napi szabadidő és a piaci bérszint miatt
- Meredeksége a bértétel = $\Delta Y / \Delta H$
- A költségvetési korlát több munkavállaló esetében lesz azonos, mint a közömbösségi görbék
- A „munkakerülők”: sarokponti maximum

Pénz-
jövedelem
(dollár)



0

7

11

→ 16 óra szabadidő

← 0 óra munkaidő

16

9

5

← 0 óra munkaidő

→ 16 óra szabadidő

A „munkakerülők” esete

Pénz-
jövedelem
(dollár)

128

E

A

A'

B

D

0

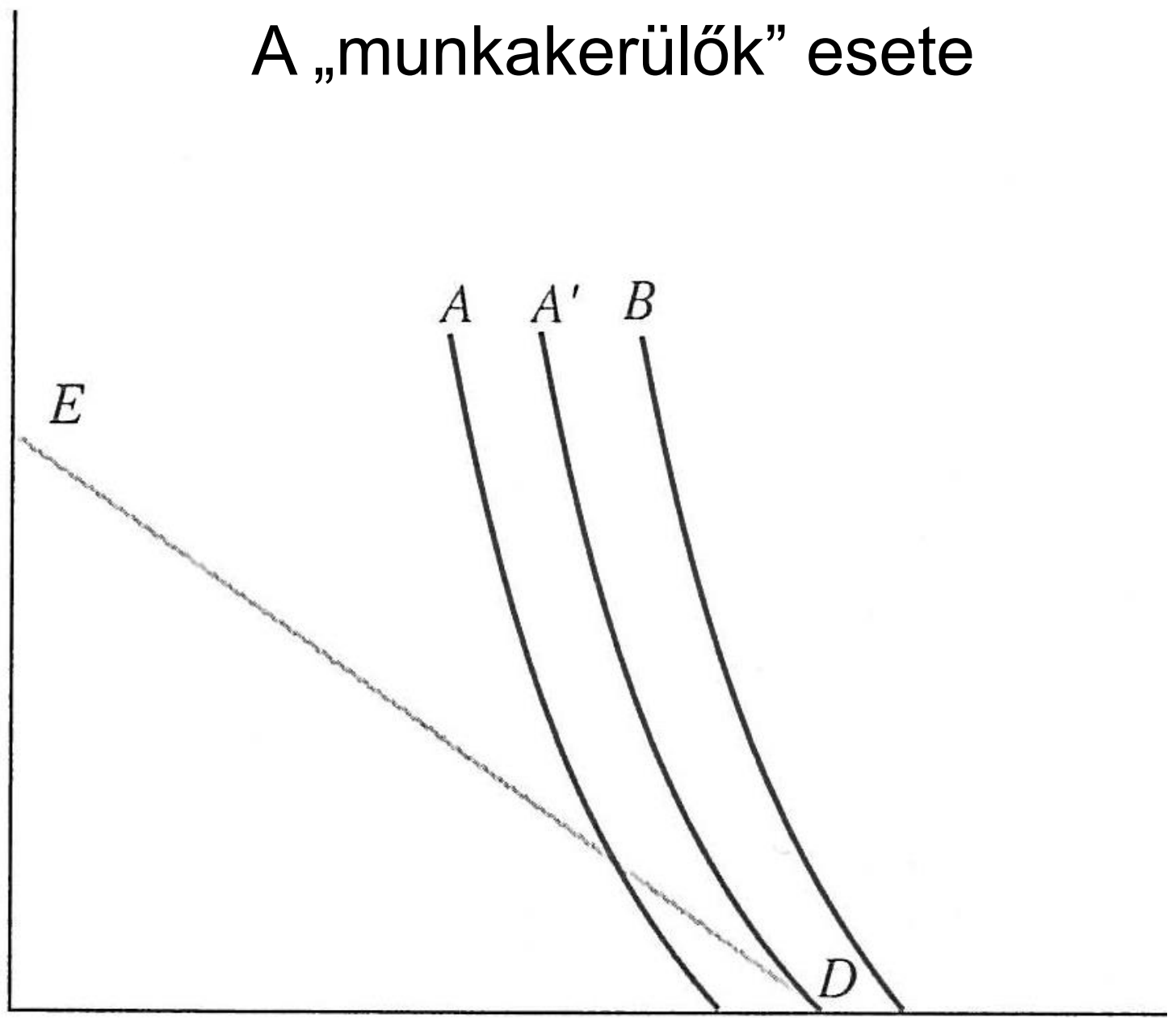
16



16 óra szabadidő

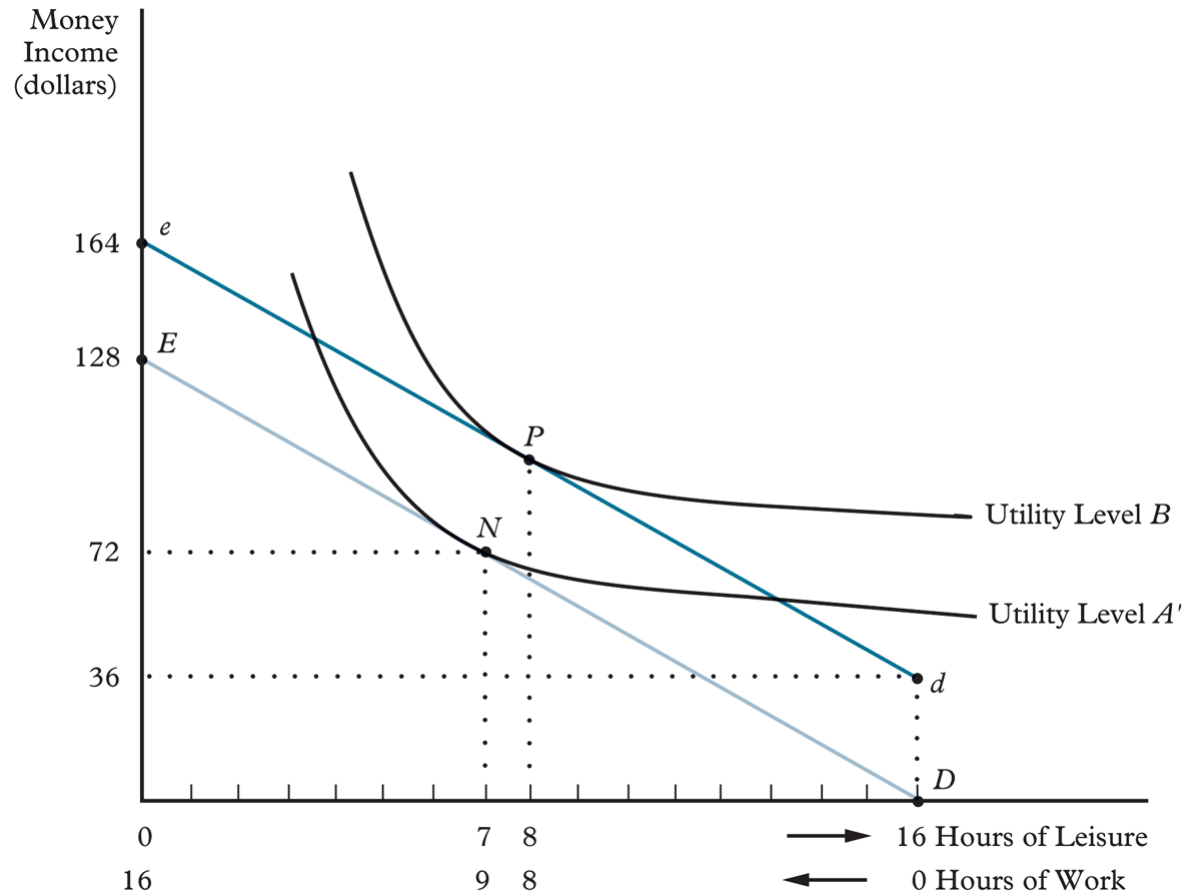


0 óra munkaidő



Nem bérből származó jövedelem

- A görbe függőlegesen eltolódik, mert nem változott bértétel
- A szabadidő nem haladhatja meg a természetes maximumot

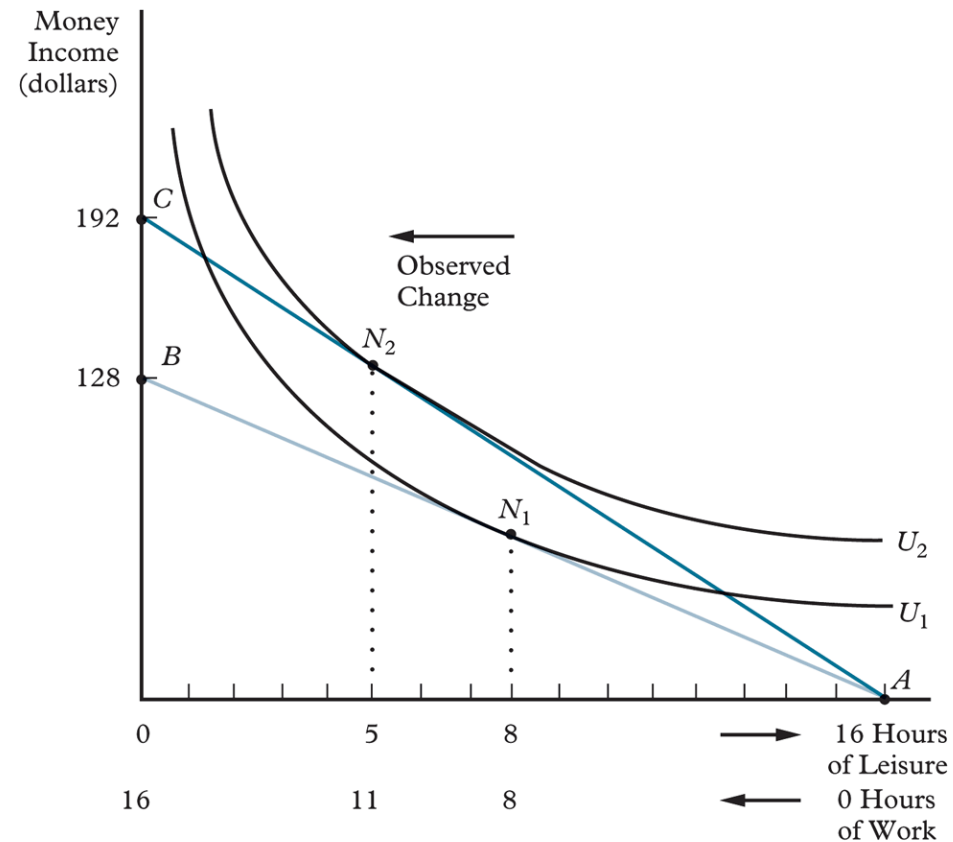
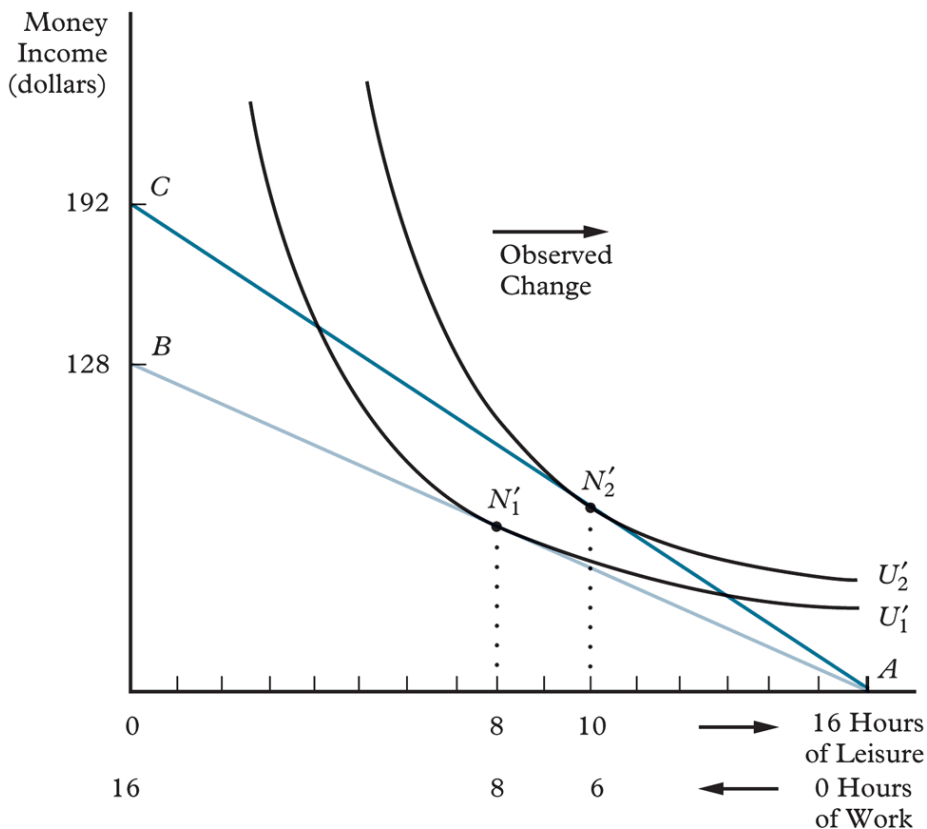


Béremeléssel járó változások

- A közömbösségi görbétől függ, hogy a jövedelem- vagy a helyettesítési hatás lesz a meghatározó

Domináns a jövedelem-hatás

Domináns a helyettesítési-hatás

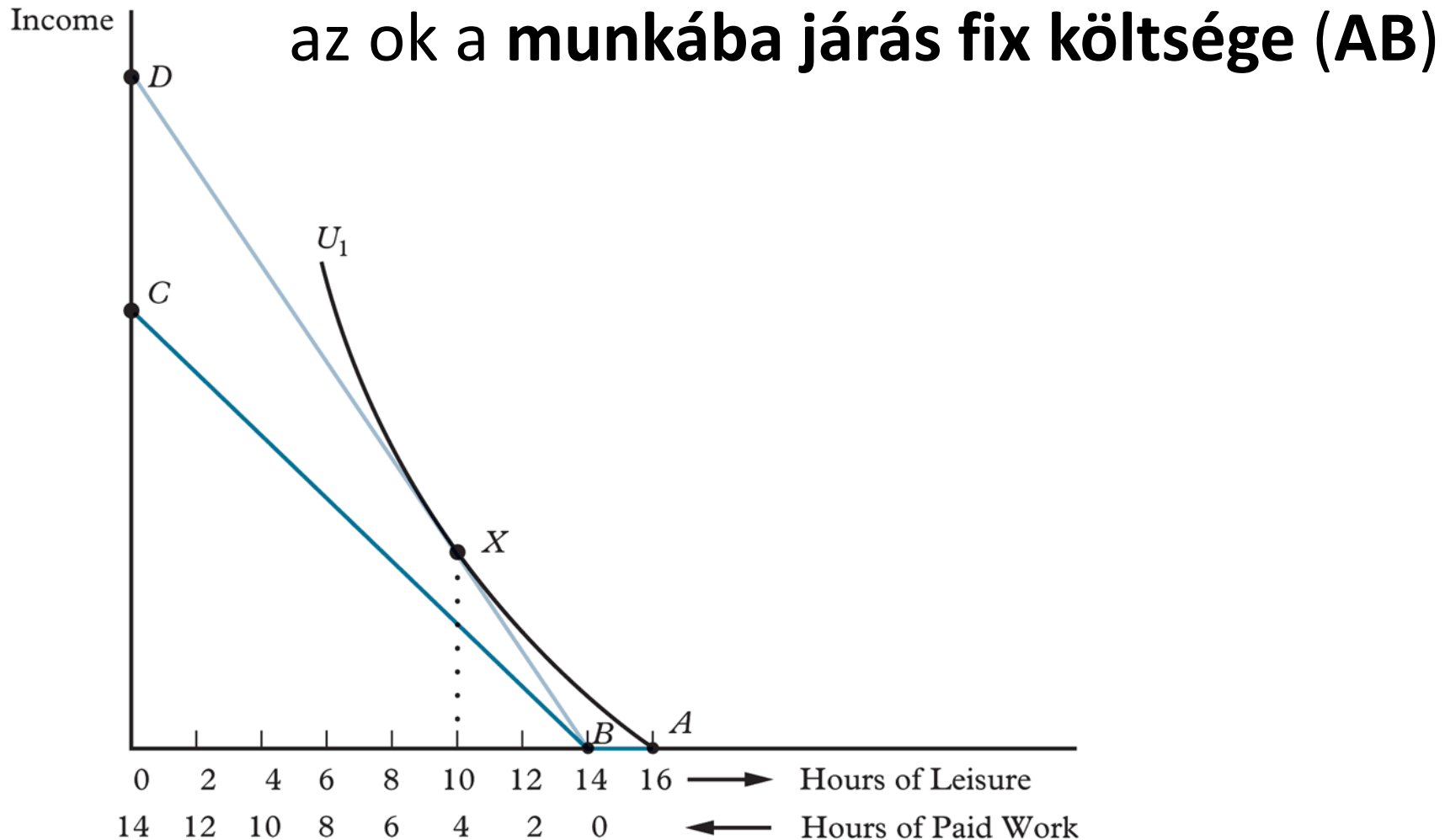


Melyik hatás az erősebb?

- A preferenciák határozzák meg (meredekség)
- Minél kijebb tolódik a költségvetési korlát, annál erősebb a jövedelemhatás
- Akik a munkaerő-állományon kívül voltak, azok esetében a helyettesítési hatás lehet csak domináns
 - Rezervációs bér: az a bér, amely alatt a személy nem akar dolgozni

Rezervációs bér fix költségekkel

Akiknek egyszerre kell a rezervációs bérüket kínálni + valamennyi munkaórát:



Háztartási termelés, család, élelciklus

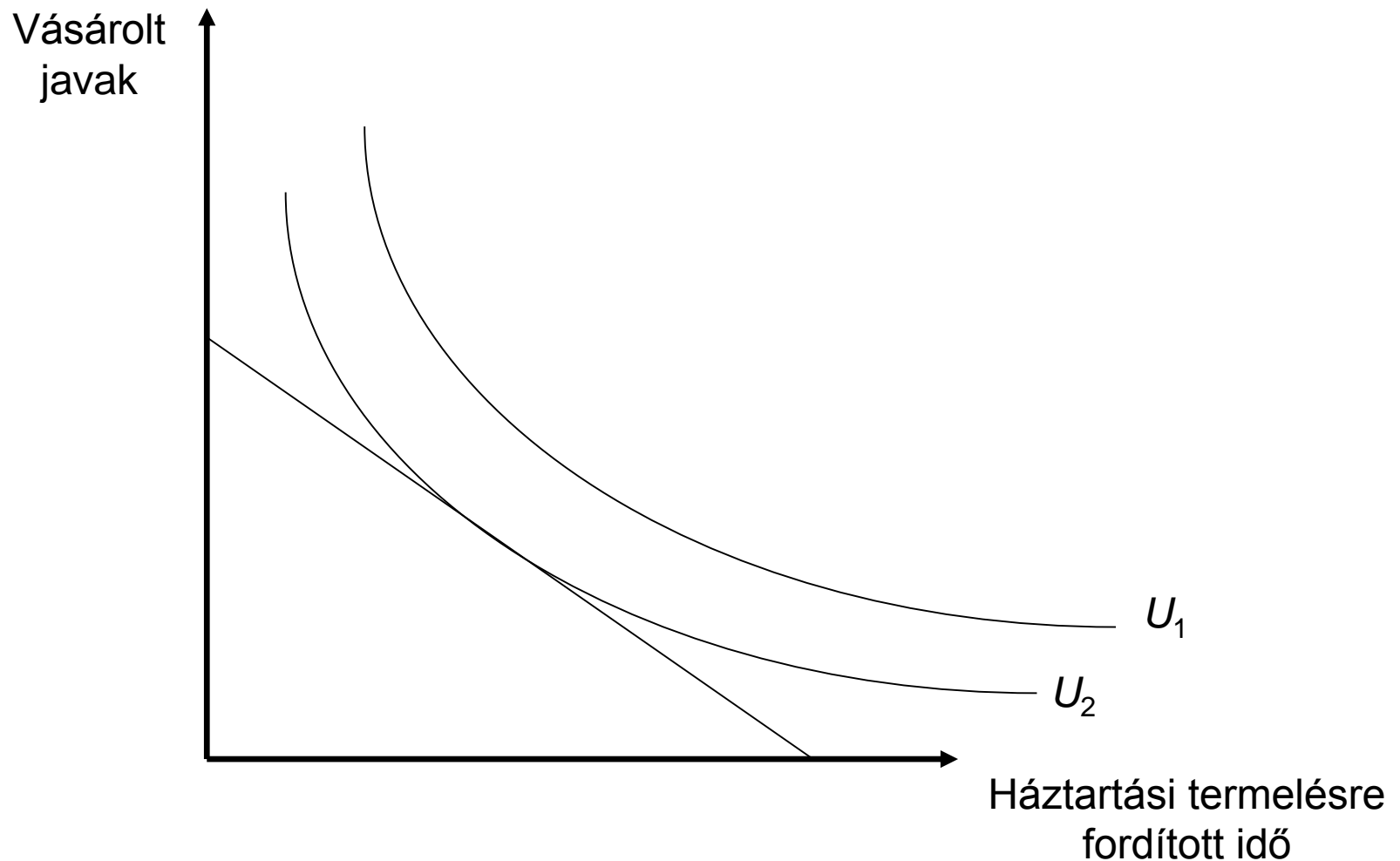
A szabadidő elköltése

- Szabadidős tevékenység:
 - Kikapcsolódás
 - Önfenntartás
- Munkavégzés:
 - Otthoni (háztartási) munka
 - Fizetett munka

Weekly Hours Spent in Household Work, Paid Work, and Leisure Activities by Men and Women over Age 18, 2008

	Households with Children < 6		Households with Children 6–17		Households with No Children < 18	
	Women	Men	Women	Men	Women	Men
Paid Work ^a	20	42	26	39	21	30
Household Work ^b	41	23	32	18	24	16
Leisure ^c	32	32	36	38	45	46
Personal Care ^d	74	70	73	72	76	74

Vásárlás és háztartási termelés



Hogyan jelenik meg a jövedelem- és a helyettesítési hatás?
(béremelkedés vs. transzfer)

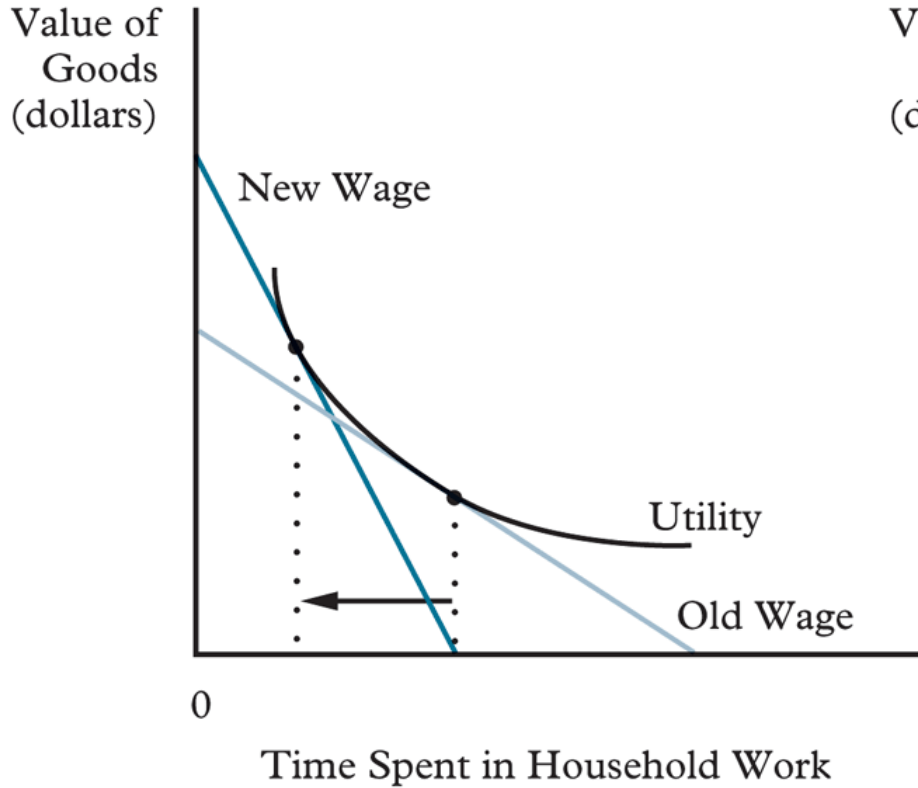
Piaci munka, háztartási termelés és szabadidő

- Kétféle helyettesítés a piaci munka szempontjából:
 - Piaci és háztartási munka:
a helyettesítési hatás nagy
 - Piaci munka és szabadidő
a helyettesítési hatás kicsi
- Miért?

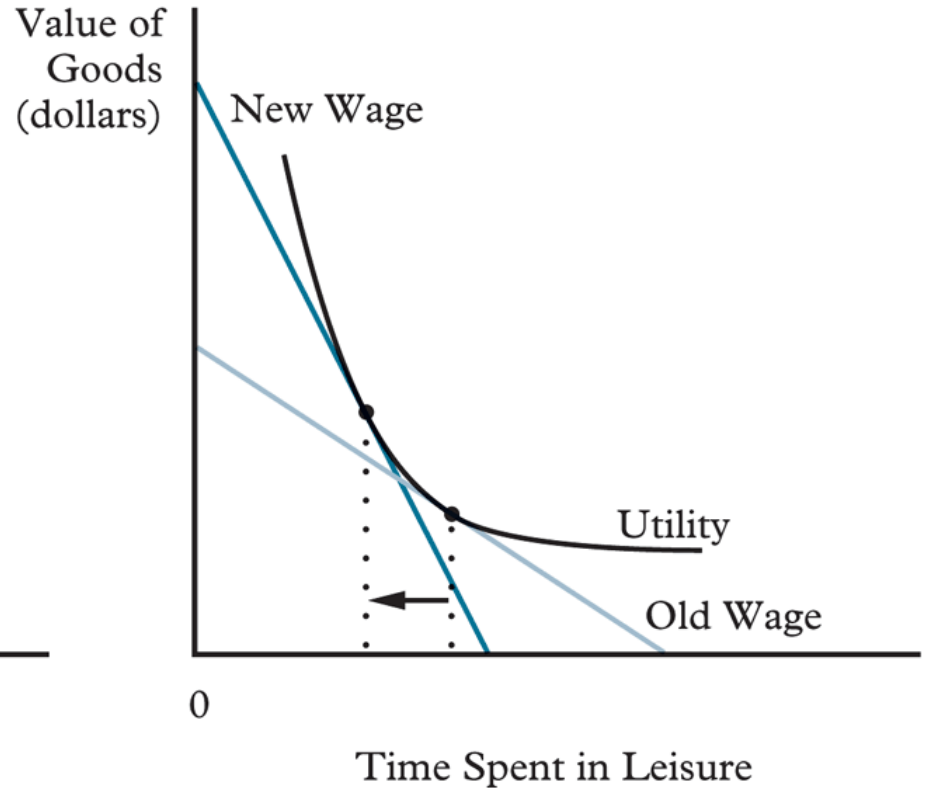
A szabadidő és az időszükséglet

- Szabadidős tevékenységek időintenzívebbek a háztartási munkánál
(az idő kevésbé helyettesíthető pénzzel)
- emiatt az izokvantok (vagy közömbösségi görbék) alakja eltér:
a szabadidőé meredekebb

(a) A Relatively Large Substitution Effect between Market and Household Work



(b) A Relatively Small Substitution Effect between Market Work and Leisure



Döntés háztartásban

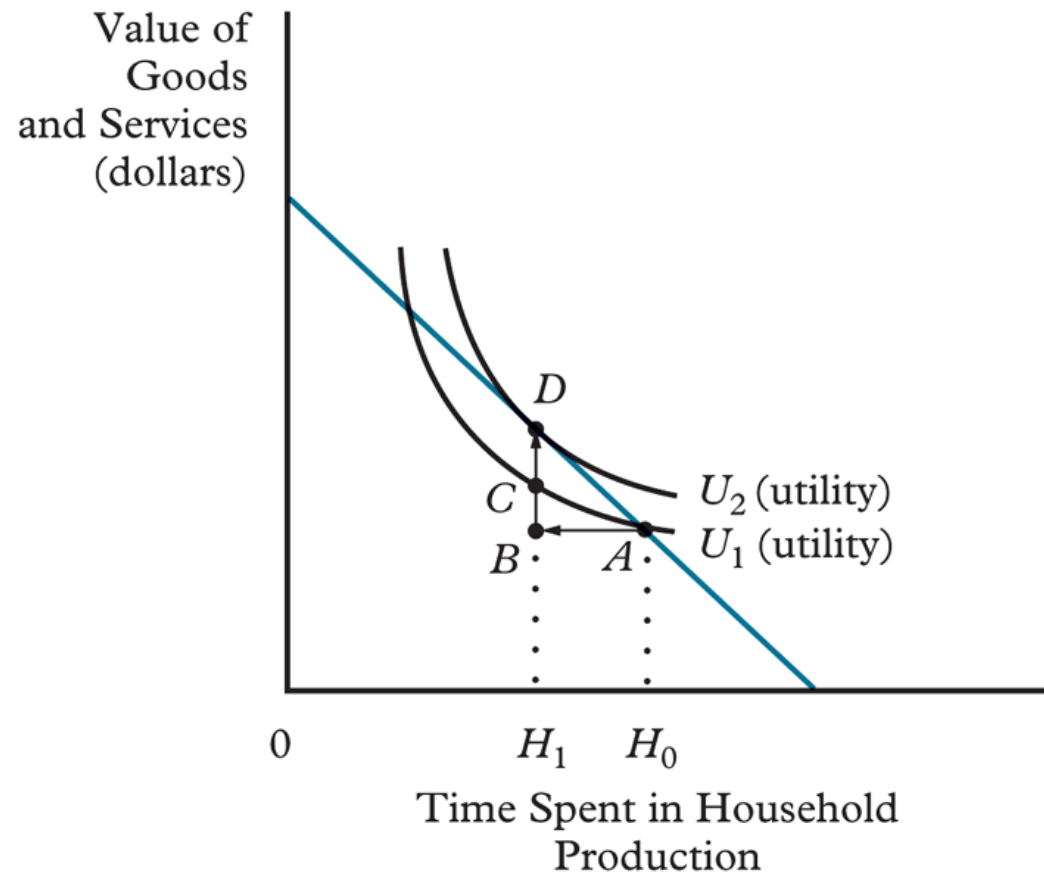
- Komplexitás: érzelmek, szokások
- Használt modellek 3 csoportja:
 - Egy döntéshozó vagy azonos preferenciák
 - Együttműködő játszma (alkufolyamat, majd közös döntés)
 - Nem együttműködő játszma (független döntéshozatal, de a másik fél döntésével is számolva)

„Szakosodás” a háztartásban

- Piaci és háztartási munka közt:
Komparatív előnyök elve:
termelékenység a piac munkában vs.
termelékenység a háztartási munkában
- Figyelembe veendő tényezők a háztartási munka vállalása esetén:
 - Költségek: feláldozott munkabér és feláldozott egyéb örömrzet
 - Haszon: örömrzet és előállított javak okozta hasznosság
- Empirikus tapasztalatok: a bérek változásával valóban változik háztartási munkában való részvétel

Mindkét fél részt vegyen-e a munkaerőpiacon?

- Mindkét fél részt vehet mindkét termelésben
- Adózás utáni bérek vásárlóerejétől és
- a két fél termelékenységétől függ



Közös döntés és kereszthatások

Ha egymás *helyettesítői a termelésben*:

- Az egyik fél piaci munkakínálatának növekedése növeli a másik otthoni munkatermelékenységét,
- ezáltal a két fél munkakínálata ellentétes irányban hathat egymásra.

Ha egymás *kiegészítői a fogyasztásban*:

- Az egyik kínálata növeli a másik kínálatát, mert ha valamelyikük dolgozik, a másik otthoni fogyasztás kevesebb hasznot hoz számára.

A kettő relatív erőssége empirikus kérdés, de a válasz bizonytalan.

Bizonyíték a közös döntéshozatalra

Labor Force Participation Rates and Full-Time Employment, Mothers of Young Children, by Age of Child, 2009

Age of Youngest Child	Labor Force Participation Rate		Percent Working Full-Time*	
	Married (%)	Single (%)	Married (%)	Single (%)
Under 1 year	56	58	69	68
1 year	60	66	70	69
2 years	63	71	71	69

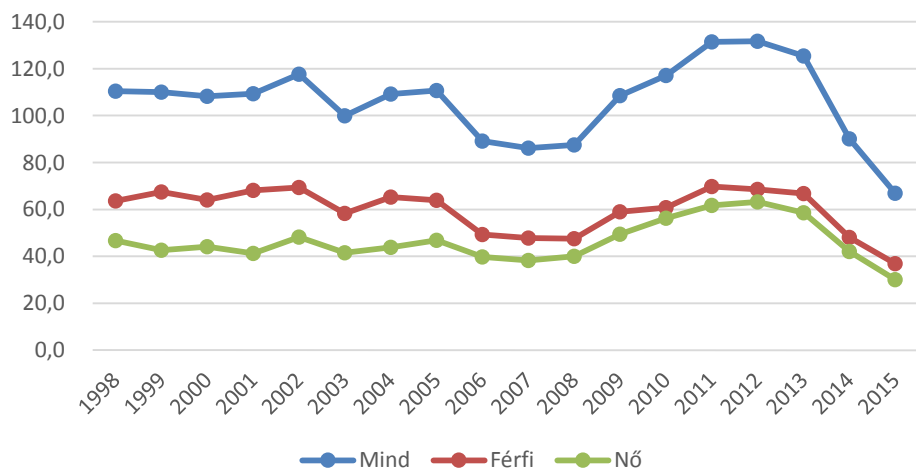
Munkaerő-kínálat recesszióban

- A recesszió csökkentheti valamely vagy mindkét fél piaci termelékenységét:
 - Az otthoni munka relatív hasznossága nőhet (ezzel csökkentve a piaci munkakínálatot)
 - A két fél közt megváltozhatnak a komparatív előnyök ezzel pedig az egymáshoz viszonyított relatív munkakínálatuk.
- Kiáramlás a munkaerő-állományból (reményvesztettek): a várható bértől függ, ami: $E(W) = \pi W$
- Beáramlás a munkaerő-állományba (pótlólagos dolgozó): a komparatív előny változása miatt lép be, ideiglenesen
- A munkaerő-állomány recesszióban inkább zsugorodik, fellendüléskor inkább bővül
(az előző hatások eredőjeként, empirikus vizsgálatok alapján)

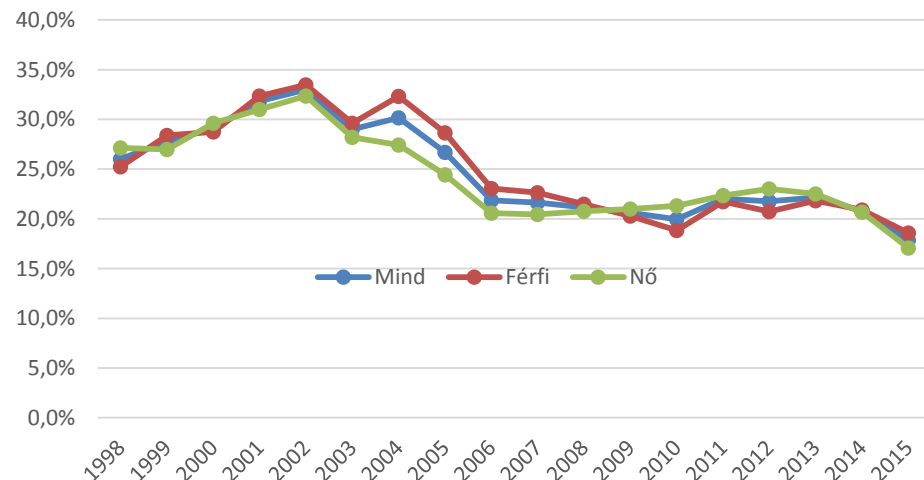
Rejtett munkanélküliek

- Azért nem szerepelnek a munkaerő-állományban, mert reményvesztettek. Valójában azonban hajlandóak lennének munkát vállalni.

Passzív munkanélküli (eFő)



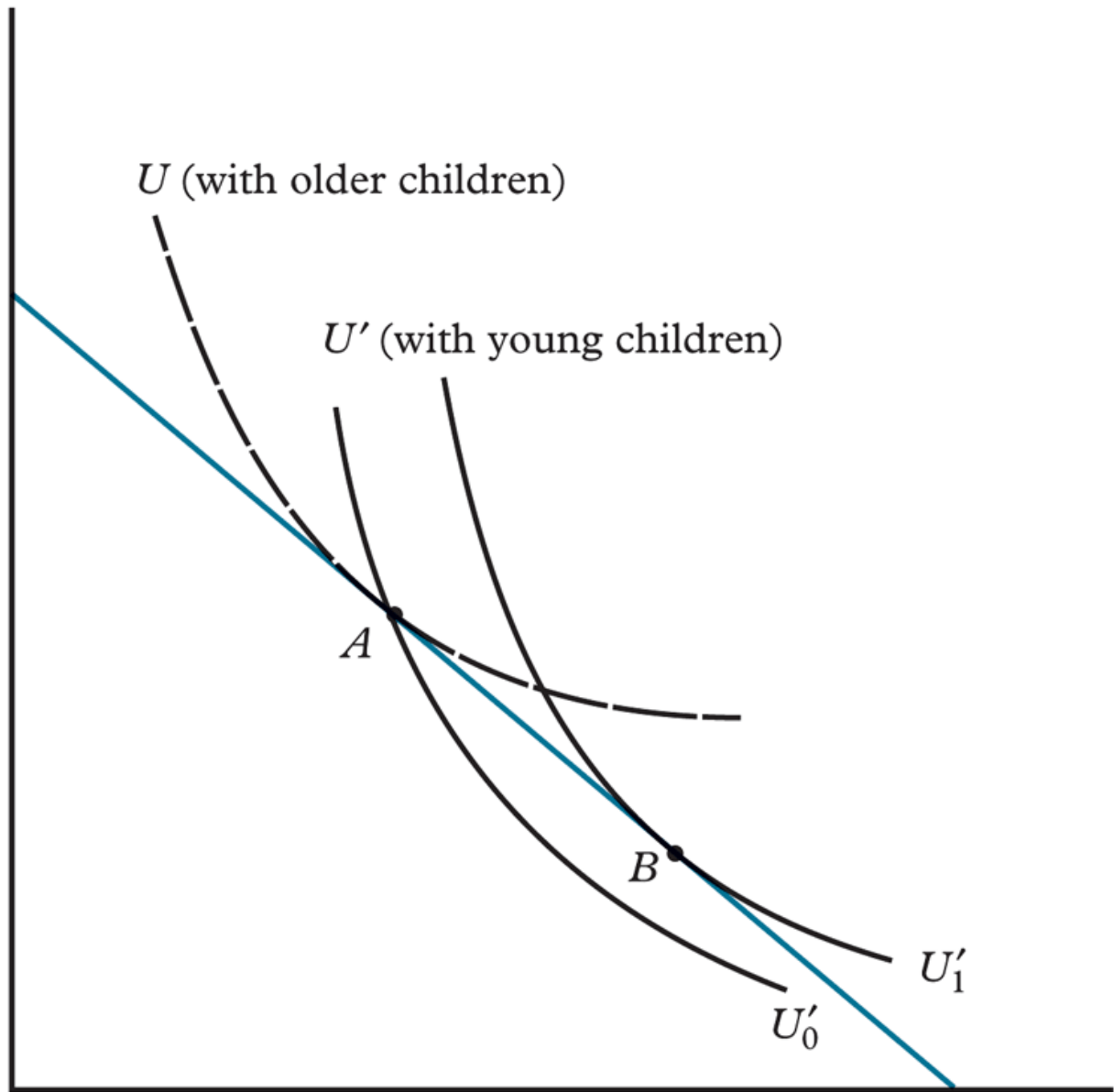
Passzív munkanélküli / munkanélküli (%)



Munkaerő-kínálat és életciklus

- Az életciklus során mind a piaci-, mind a háztartási munkatermelékenység változik
- Befolyásolja a tanulásra fordított idő (felkészülés valamire)
- A gyermek életkorának növekedésével csökken az otthon többen dolgozó szülő otthoni termelékenysége (az izokvant meredeksége csökken)

Value of
Goods
and Services
(dollars)

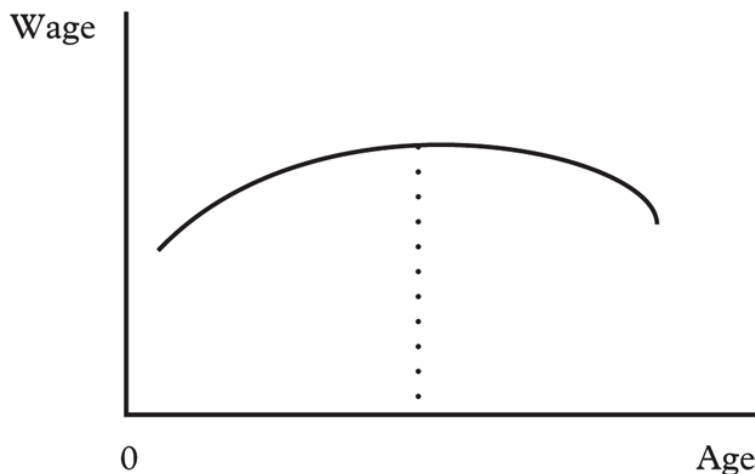


Time Spent in Household Production

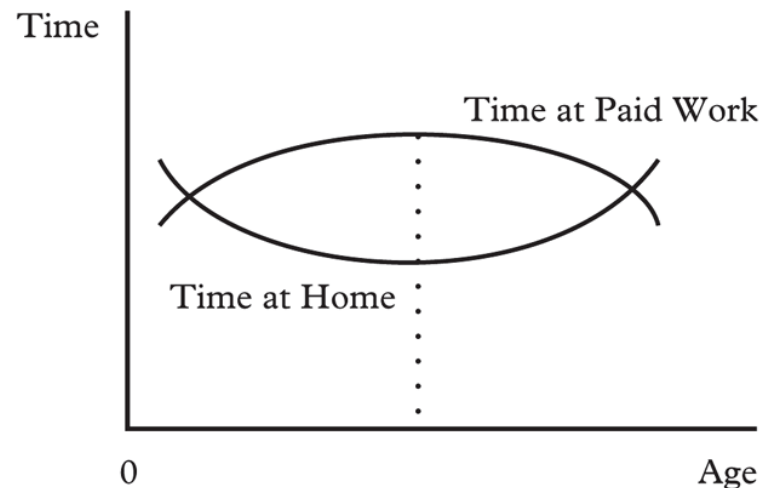
A piaci munkakínálat időzítése (vagy a szabadidőé?)

- Az életszakaszokkal változó munkatermelékenység relatív nagysága
- Rövidebb időszakok alatt is változhat a termelékenység (év, évszak, hét, nap)

(a) Market Productivity over a Lifetime



(b) Time at Paid Work



Nyugalomba vonulás megválasztása

Mitől függ?

- A hátralévő várható időre rendelkezésre álló összjövedelem jelenértéke
- A fenti összeg változása a nyugdíjba vonulás elhalasztásával
- Preferenciák a háztartási munkára/szabadidőre és a keresetből vásárolható javakra

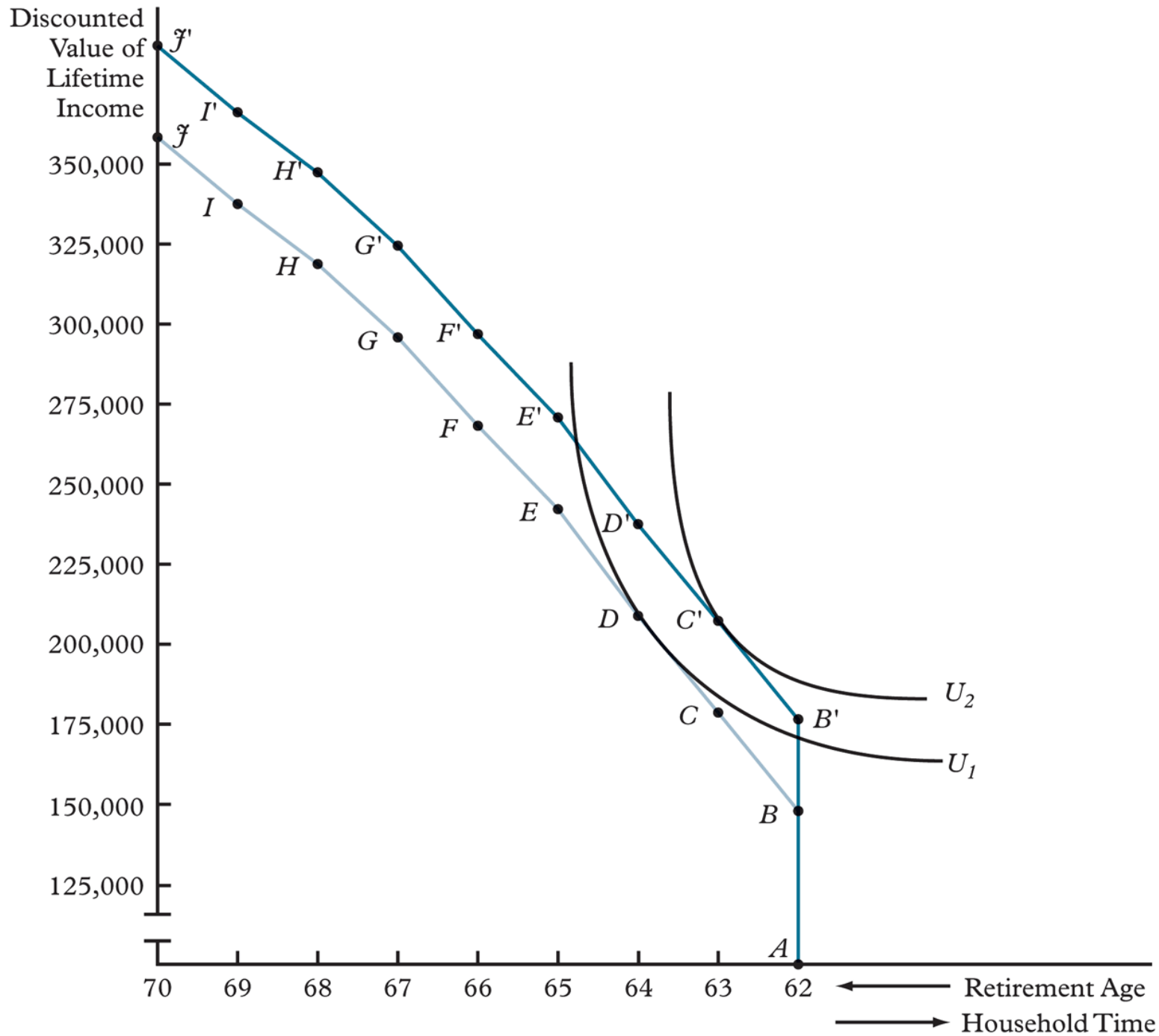
Példa

- Mikor vonuljon nyugdíjba egy egyén a következő adatokkal:

Éves bér=\$32,700; diszkontráta=2%; várható élettartam=17 év

Age of Retirement	Yearly Soc. Sec. Benefit	Present Value ^a of Remaining Lifetime:		
		Earnings	Soc. Sec. Benefits	Total
62	\$10,455	\$ 0	\$149,422	\$149,422
63	11,326	32,059	150,766	182,825
64	12,197	63,489	150,637	214,126
65	13,068	94,303	149,080	243,383
66	13,852	124,513	145,226	269,739
67	14,636	154,130	140,190	294,320
68	15,420	183,167	134,007	317,174
69	16,204	211,634	126,713	338,347
70	16,988	239,543	118,345	357,888

^a Present values calculated as of age 62. All dollar values are as of the current year.



Köszönöm a figyelmet!